

丸森(阿武隈川)における現地調査報告

柴山明寛
森口周二

調査概要と丸森町との関係

調査日時	調査者(専門)	調査地区
10月13日11時～17時	柴山(地域防災)	金山地区, 館矢間地区, 丸森地区, 小斎地区のすべて一部
10月14日11時～18時	柴山(地域防災) 森口(地盤工学)	金山地区, 館矢間地区, 丸森地区, 小斎地区のすべて一部
10月15日9時～11時	柴山(地域防災)	金山地区, 丸森地区

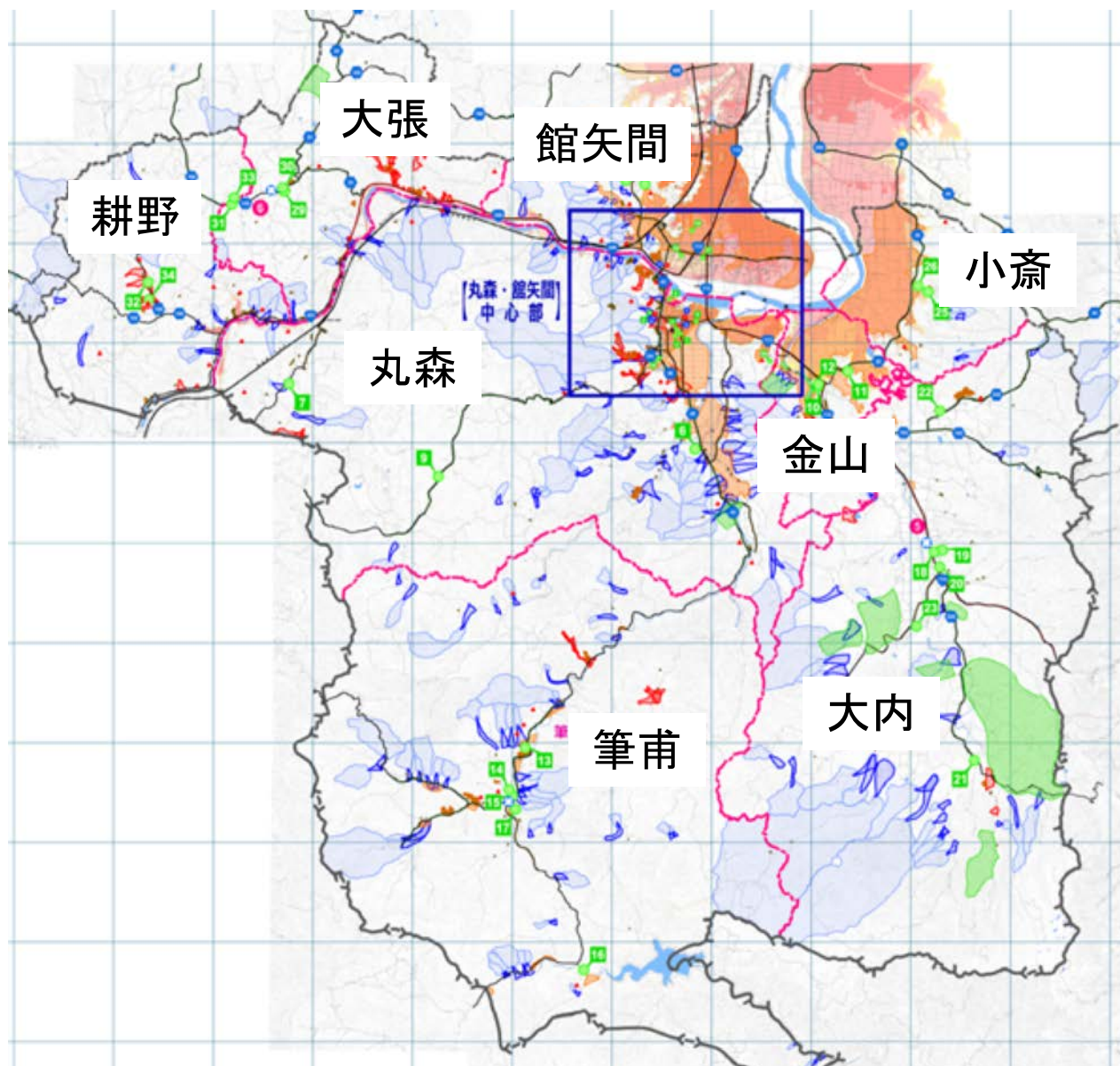


○丸森町と災害科学国際研究所の関係 ※地域防災のみ

- 2017年 金山地区自主防災組織の育成
(宮城県自主防災育成事業)
- 2018年 金山地区自主防災組織の育成
丸森町との災害研の包括協定締結
- 2019年 館矢間地区自主防災組織の育成



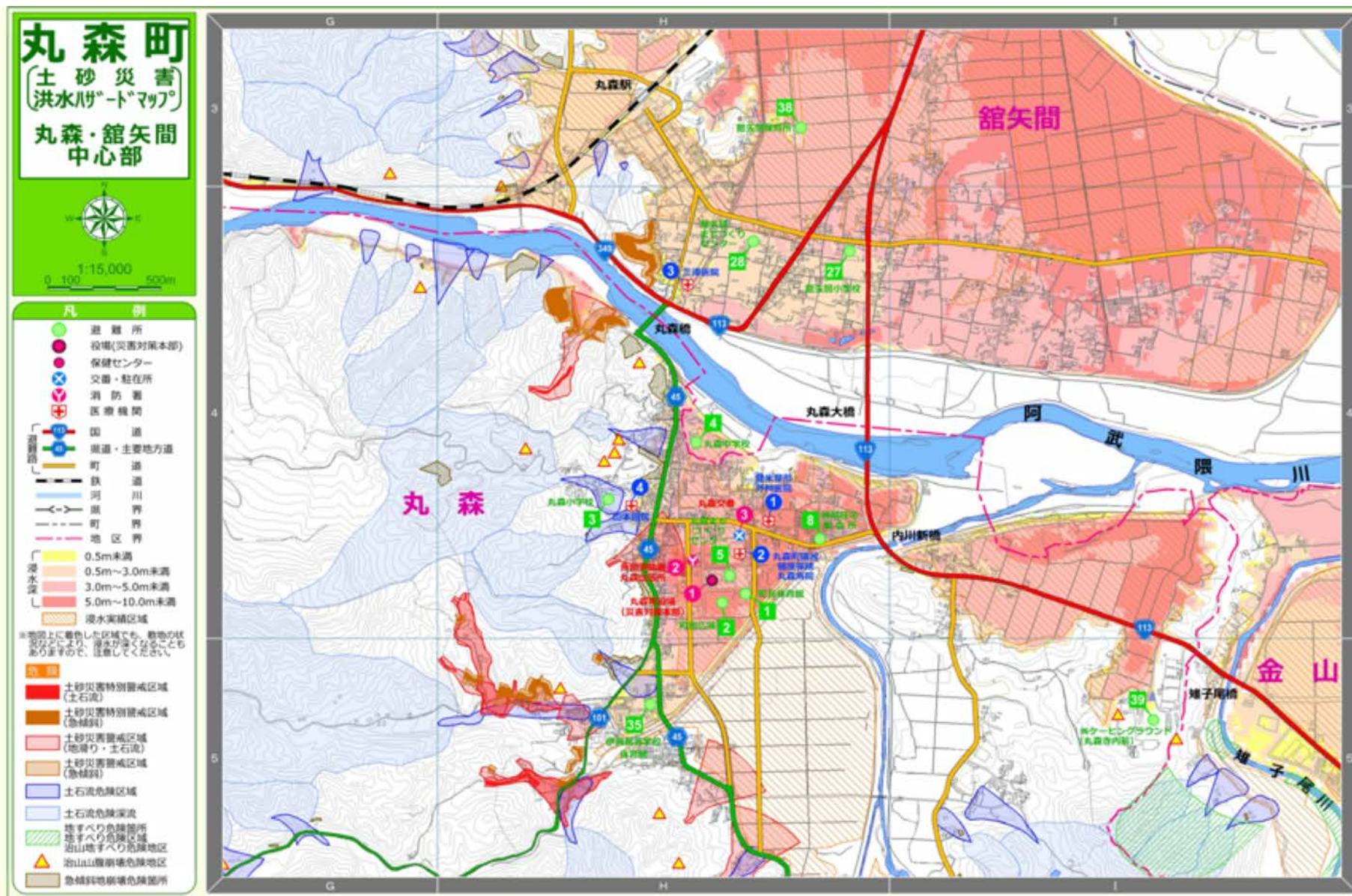
丸森町の概要



人口：13,431
世帯数：5,092
※令和元年9月1日現在

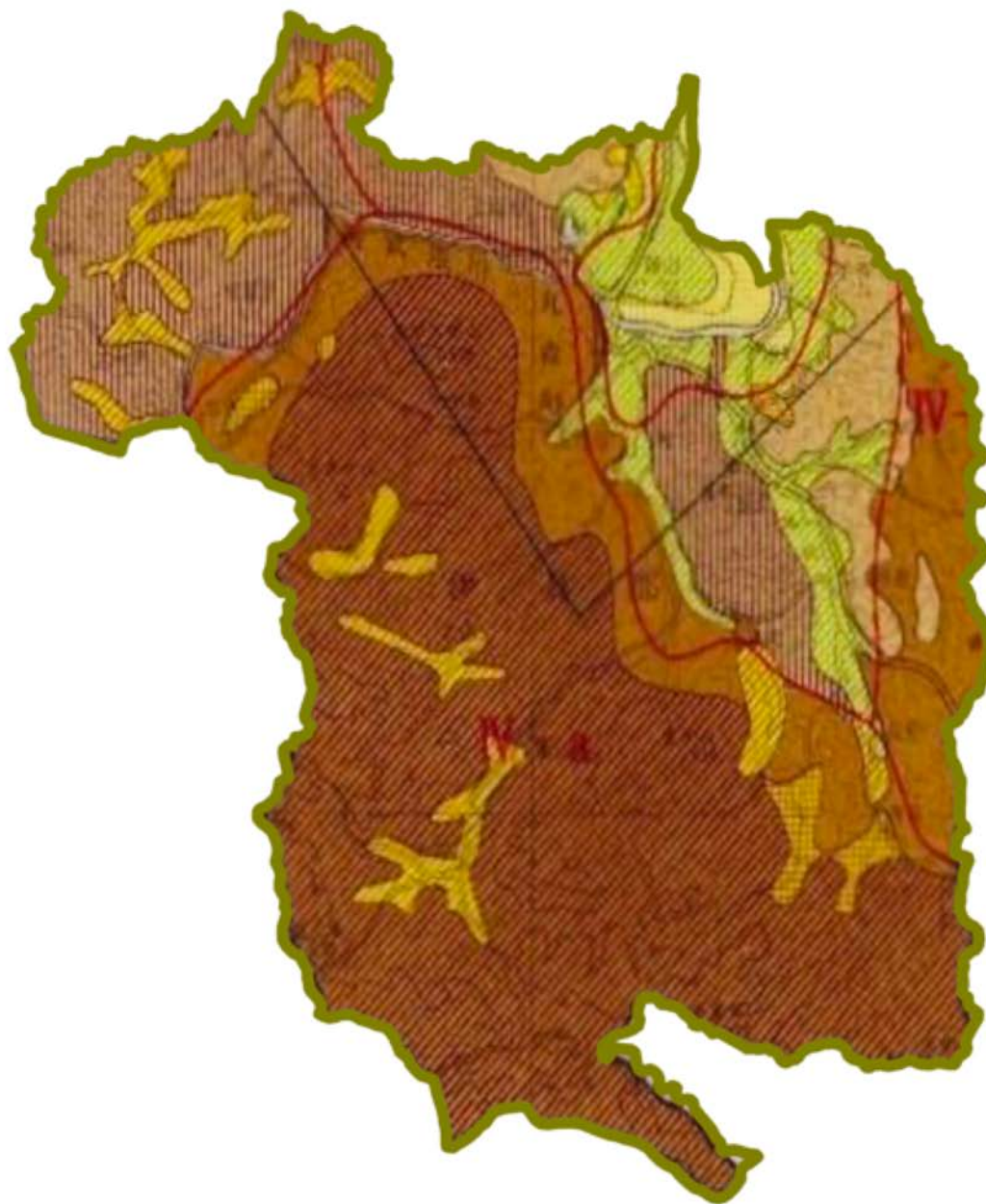
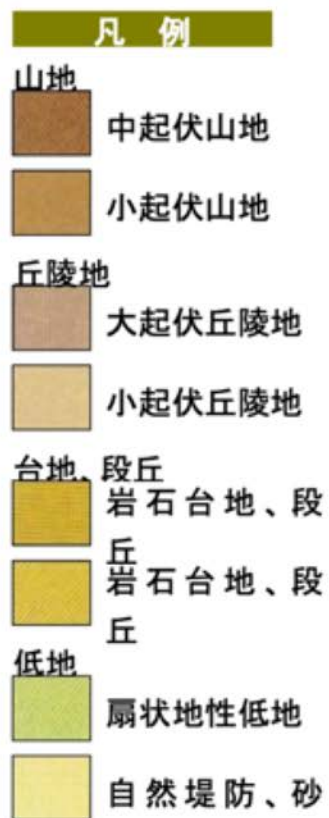
http://www.town.marumori.miyagi.jp/soumuka/bousai-info/bousai/bousau_map.html

丸森町の概要



http://www.town.marumori.miyagi.jp/soumuka/bousai-info/bousai/bousau_map.html

地形分類



丸森町の大部分は山地及び丘陵地が占めており、北部の低地は、阿武隈川沿いの扇状地性低地となっている



地域防災計画より:

<http://www.town.marumori.miyagi.jp/soumuka/bousai-info/bousai/bousaikeikaku.html>

丸森町の概要

主要水系図



雉子尾川の中～下流域は比較的平坦地となっている。上流部では手倉川や青葉川、斉川を集め、大内で黒佐野川と合流した後、伊具盆地 (角田盆地)の一部を形成しながら流下し、さらに伊手川と合流した後、金山を通過して阿武隈川に合流する。

内川は、全長約20kmで町内では最も長い川であるが、流路の大部分は山地であって、勾配も急で平坦地は極めて少ない。内川は、鷺の平川を支流としながら流下し、上滝付近で奈良又川と合流する。その後、松坂峠から発する五福谷川と川田島から発する新川が合流して雉子尾川と同様に阿武隈川に注ぐ。いずれも川幅が狭く、豪雨による洪水の危険があるため、局部的ではあるが改修が施されている。



地域防災計画より:

<http://www.town.marumori.miyagi.jp/soumuka/bousai-info/bousai/bousaikeikaku.html>

丸森町の過去の災害

1986年(昭和61年)8月5日 豪雨洪水

台風10号による大雨は、太平洋側を中心に多く降り続き303mmの降水量を記録した。町内各地で、河川の氾濫、土砂崩れ、浸水等の被害が続出し、幹線道路も各地で寸断され、災害史上最大の被害をもたらした

丸森: 303mm

筆甫: 279mm

大内: 390mm

最高水位: 22.22m

死者1名, 重傷者1名

全半壊: 19棟, 一部損壊: 9棟

床上浸水: 162戸

床下浸水: 354戸

※地域防災計画より: <http://www.town.marumori.miyagi.jp/soumuka/bousai-info/bousai/bousaikeikaku.html>

台風19号

丸森: 420mm(12日4時から13日3時)

筆甫: 587.5mm(12日4時から13日3時)

最高水位: 23.44m(13日5時点)※氾濫危険水位22.3m

丸森町役場周辺の様況(13日13時頃)



丸森町役場周辺の状況(13日と14日)



13日16時35分
排水ポンプ場近くから



14日14時46分
排水ポンプ場近くから

丸森町役場周辺の状況(13日の排水)



丸森町役場周辺の状況(14日の排水)



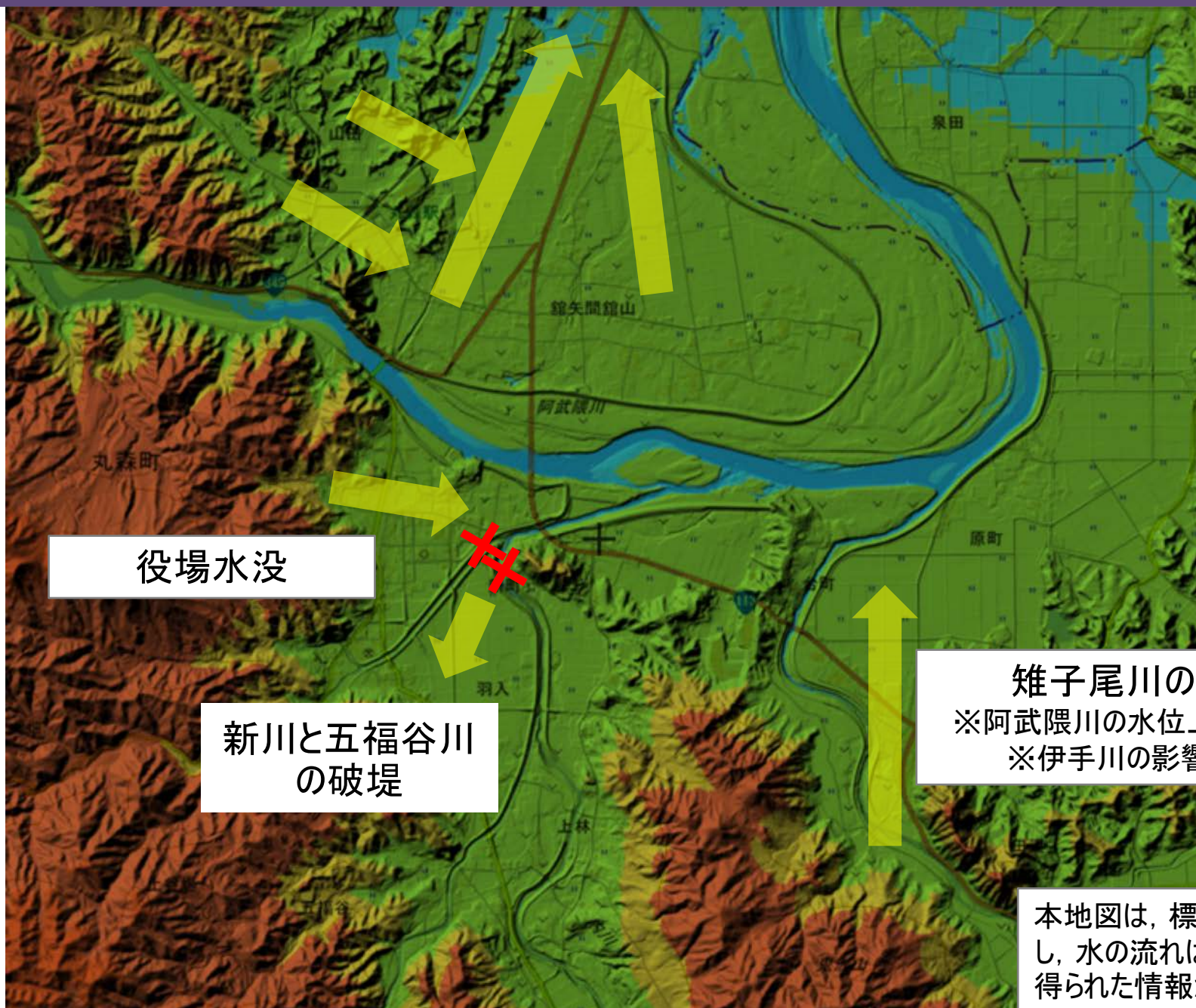
新川の水位が下がったことにより、水門(ポンプ場)から排水



丸森町役場周辺の状況(本日(15日)11時頃)



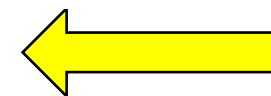
台風19号の大まかな水の流れ



標高

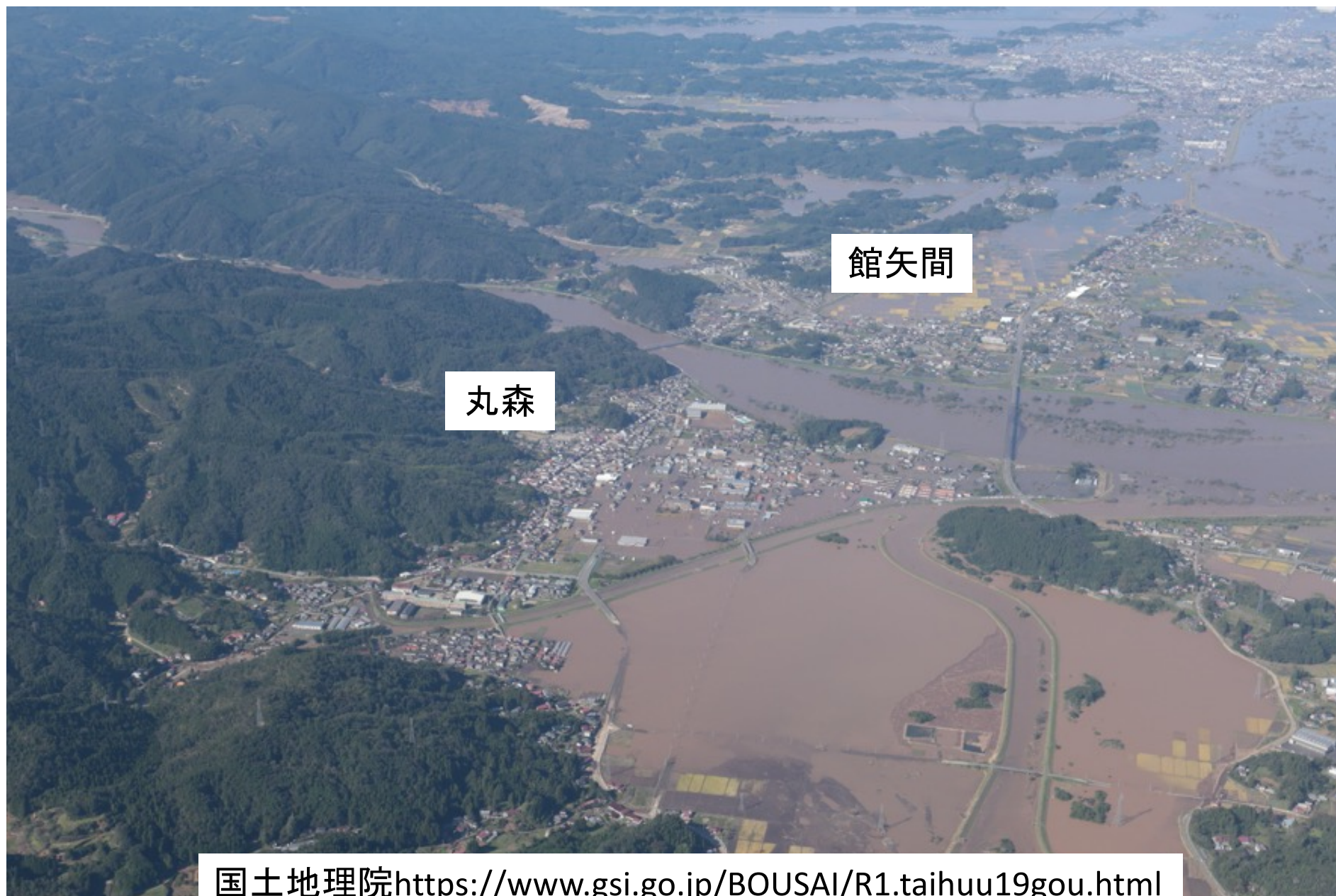
15m未満	15m未満
15m以上 50m未満	50m未満 100m未満
50m以上 100m未満	100m未満 300m未満
100m以上 300m未満	300m未満 500m未満
300m以上 500m未満	500m未満 1,000m未満
500m以上 1,000m未満	1,000m以上

大まかな
水の流れ



本地図は、標高を電子国土より作成し、水の流れは、調査者がヒアリング等で得られた情報から作成

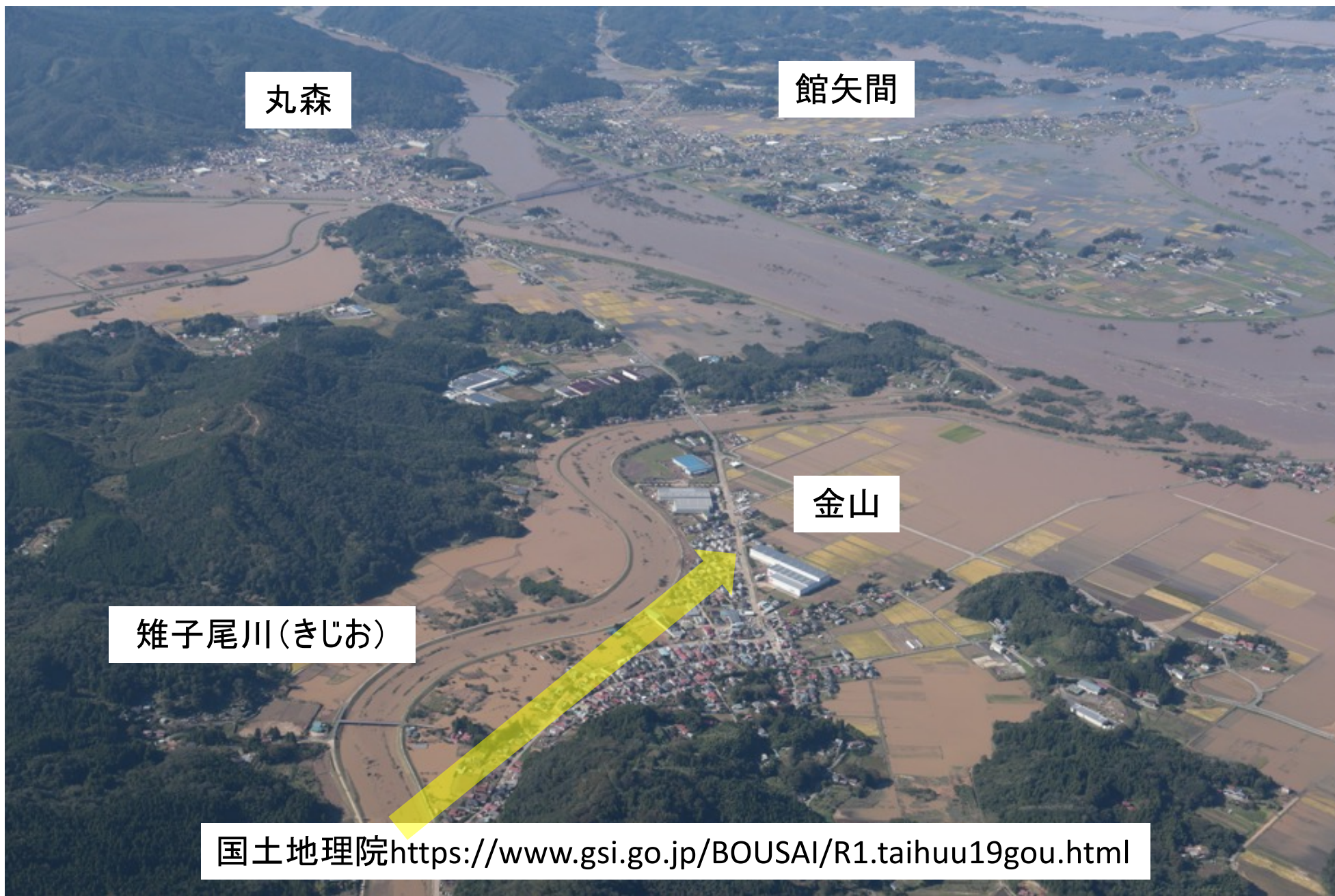
丸森町役場周辺の様況(13日13時頃)



丸森町役場周辺の状況(13日13時頃)



金山周辺の状況(13日13時頃)

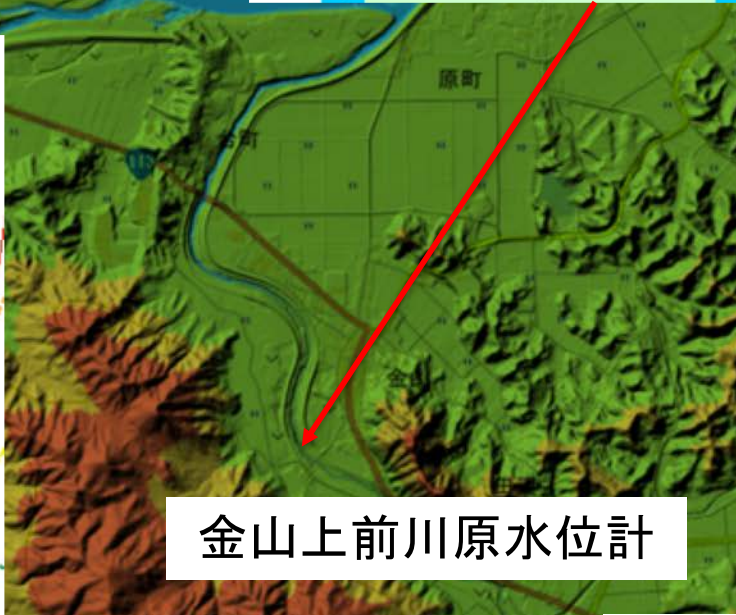


国土地理院 <https://www.gsi.go.jp/BOUSAI/R1.taihuu19gou.html>

金山周辺の状況(12日午前中)



水位変化



現段階での丸森町のまとめ

- 垂直避難の問題（2階への避難）
- 復旧のための断水の問題
- 中枢機関（役場，消防出張所，病院等）の水没
- 役場職員の人数の問題と疲弊
- 土砂災害と水没による数多くの孤立