



令和6年能登半島地震に関する報告会
2024年5月8日

少子高齢化および過疎化社会における能登半島地震

東北大学災害科学国際研究所 村尾修
東北大学工学部建築・社会環境工学科 松崎圭
東北大学大学院工学研究科 都市・建築学専攻 加藤春奈

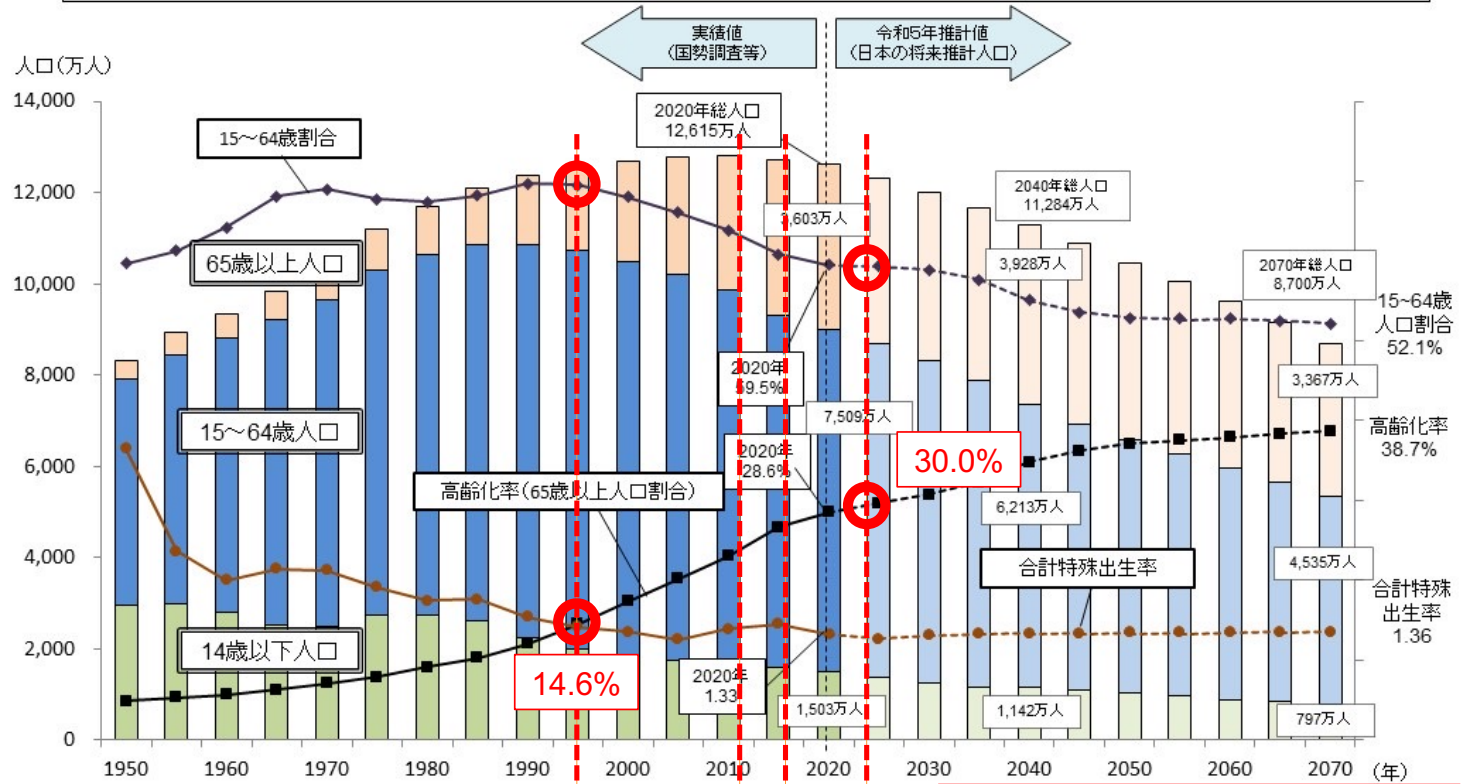
日本付近で発生した主な地震被害

	最大震度	死者(人)	全壊(棟)
平成7年兵庫県南部地震	7	6,434	104,906
平成16年新潟県中越地震	7	68	3,175
平成19年能登半島地震	6強	1	686
平成23年東北地方太平洋地震	7	19,729	121,996
平成28年熊本地震	7	273	8,667
平成30年北海道胆振東部地震	7	43	469
令和6年能登半島地震	7	241	8,789

気象庁: 日本付近で発生した主な被害地震, <https://www.data.jma.go.jp/eqev/data/higai/higai1996-new.html>

日本の人口の推移

○ 日本の人口は近年減少局面を迎えている。2070年には総人口が9,000万人を割り込み、高齢化率は39%の水準になると推計されている。



(出所) 2020年までの人口は総務省「国勢調査」、合計特殊出生率は厚生労働省「人口動態統計」、2025年以降は国立社会保障・人口問題研究所「日本の将来推計人口(令和5年推計)」(出生中位(死亡中位)推計)

厚生労働省「我が国の人口について」,
https://www.mhlw.go.jp/stf/newpage_21481.html

1995年兵庫県南部地震
 2011年東北地方太平洋沖地震
 2016年熊本地震
 2024年能登半島地震

市区町村 人口増減率 (%)

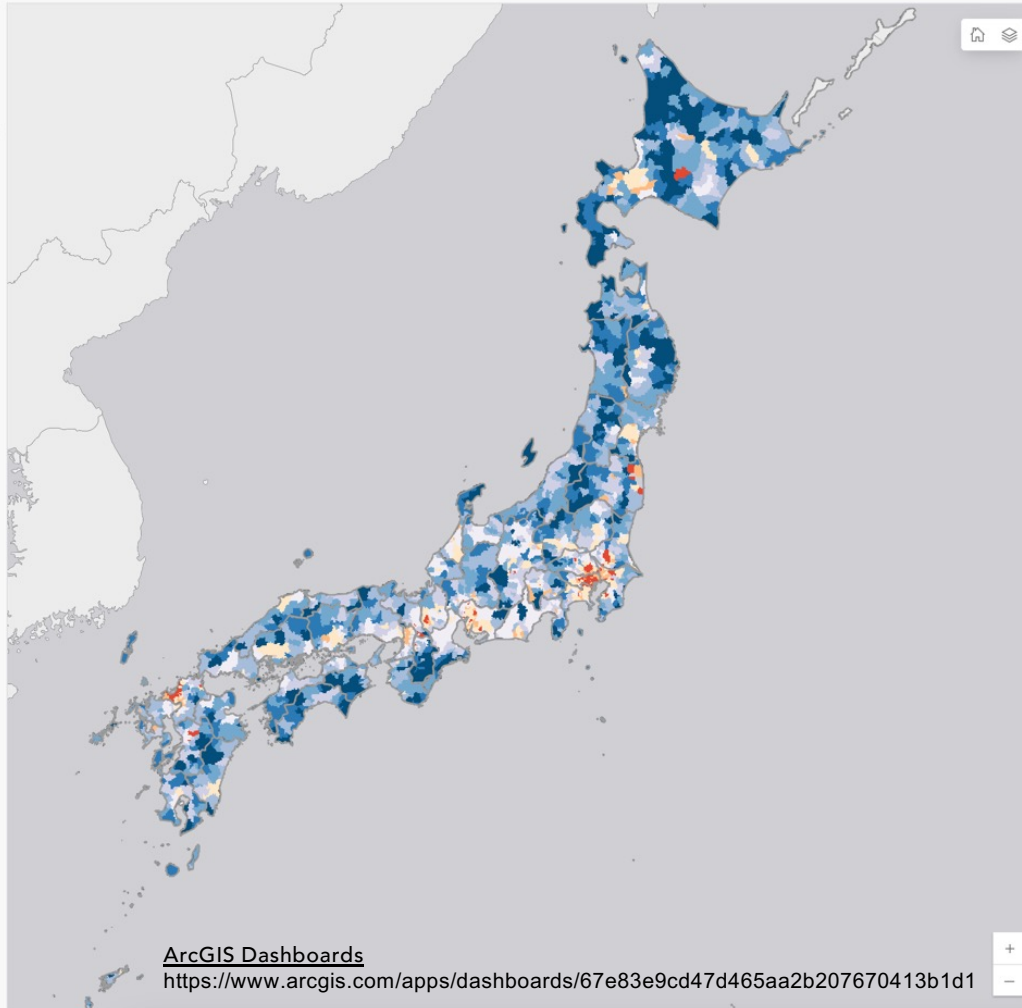
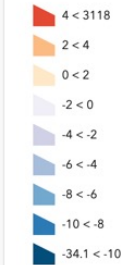
令和2年（2020年）国勢調査 人口速報集計
総務省統計局から令和3年（2021年）6月25日に公表された統計に基づく集計

データダウンロード
・都道府県
・市区町村
・出典 (総務省統計局)

凡例

市区町村 人口増減率 (%)

人口増減率 (%)



ArcGIS Dashboards

<https://www.arcgis.com/apps/dashboards/67e83e9cd47d465aa2b207670413b1d1>

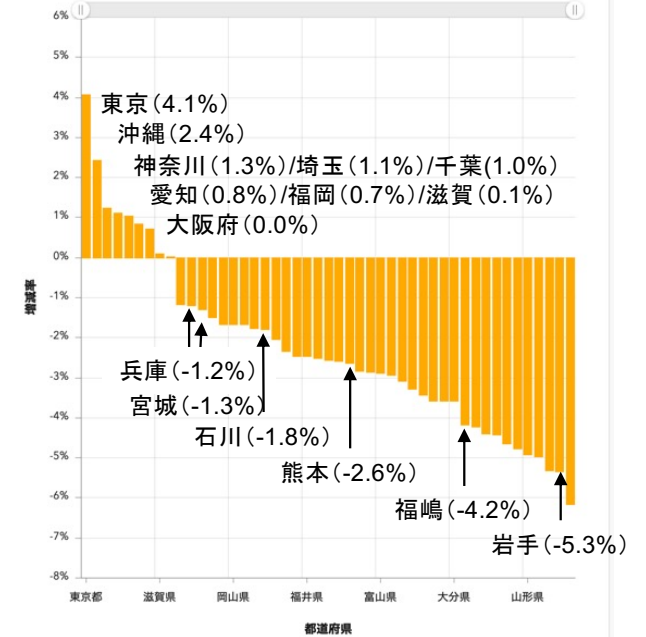
(c) Esri Japan

Powered by Esri

総人口
126,226,568人
全国

全世帯数
55,719,562世帯
全国

都道府県別人口増減率



グラフをクリックすると地図が拡大します。

都道府県別人口増減率

都道府県別人口

都道府県別世帯数

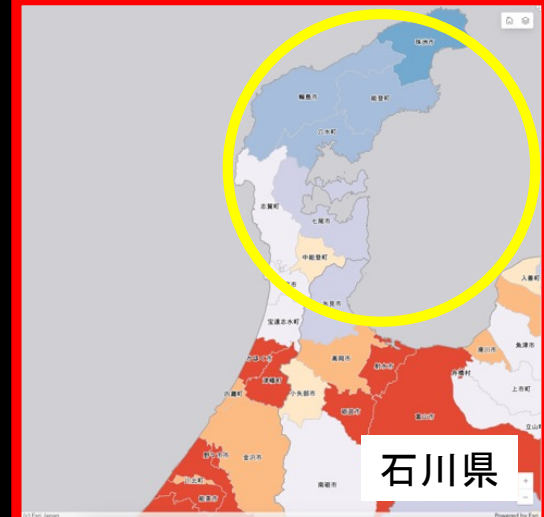
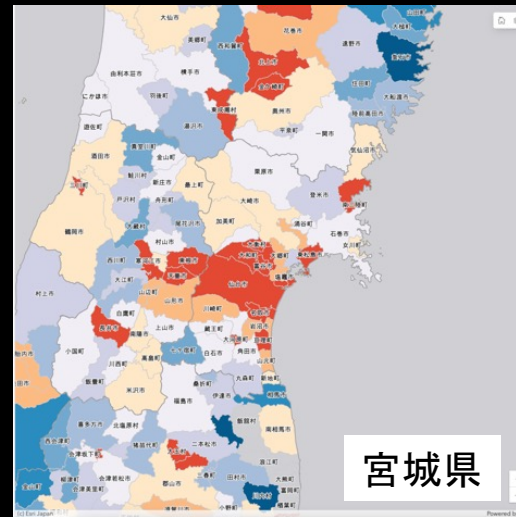
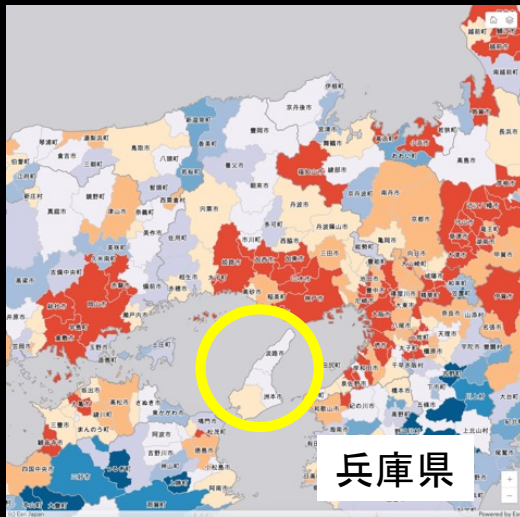
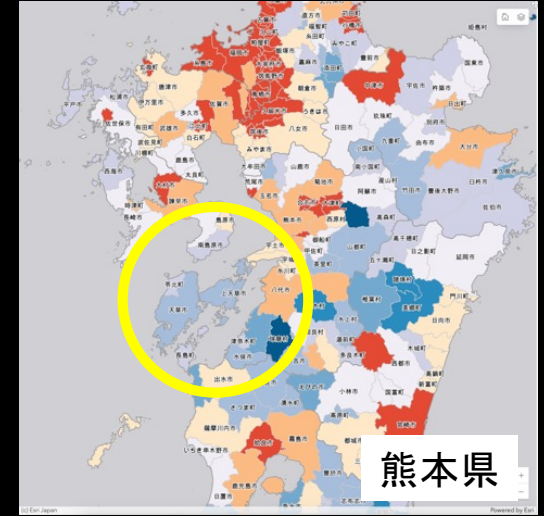
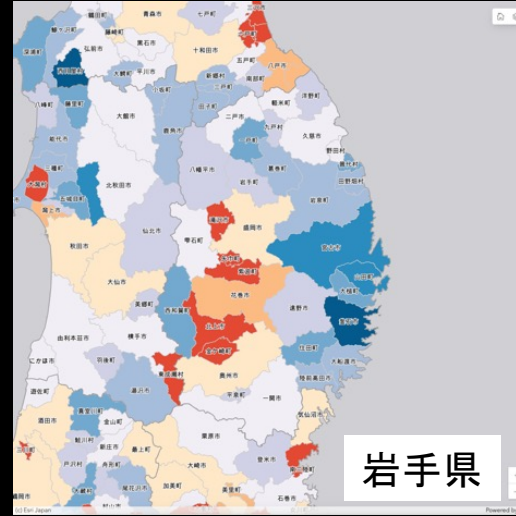
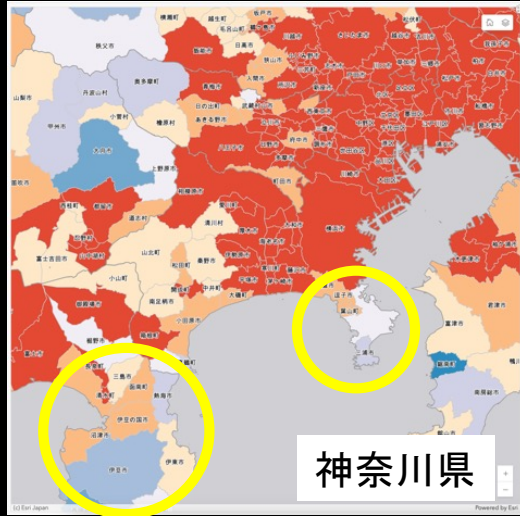
世帯増減率

令和2年(2020年)
国勢調査 人口速報集計

凡例

市区町村 世帯増減率 (%)

世帯数増減率 (%)



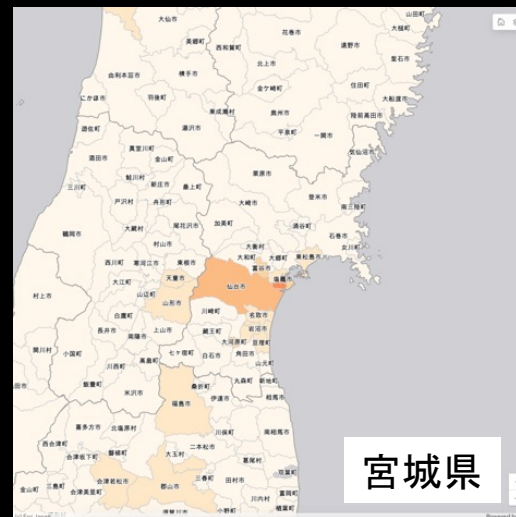
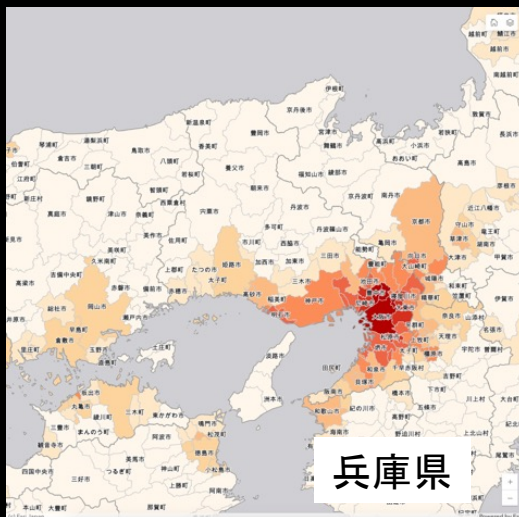
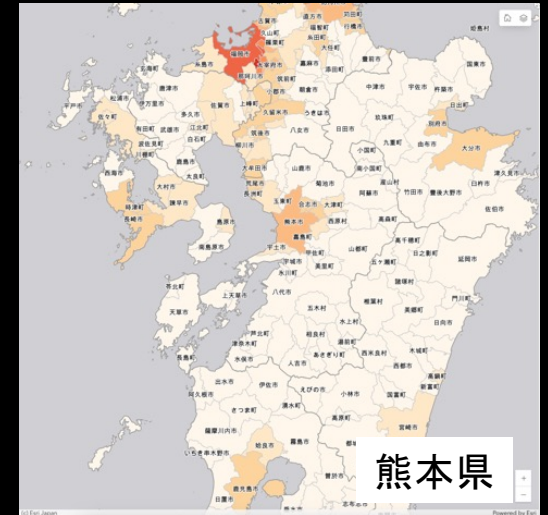
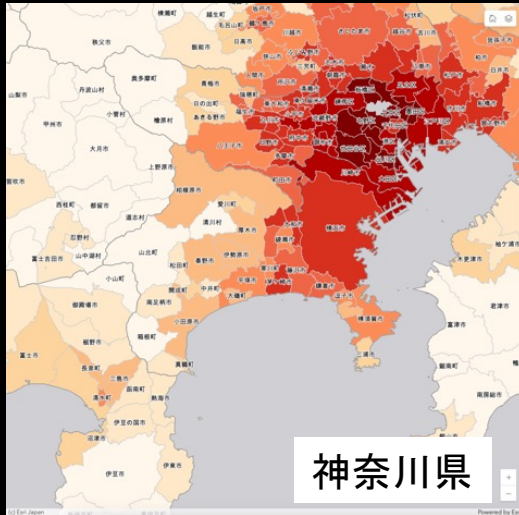
世帯密度

令和2年(2020年)
国勢調査 人口速報集計

凡例

市区町村 世帯密度 (世帯/km²) [自然分類]

世帯数 (2020年) を AREA で割る



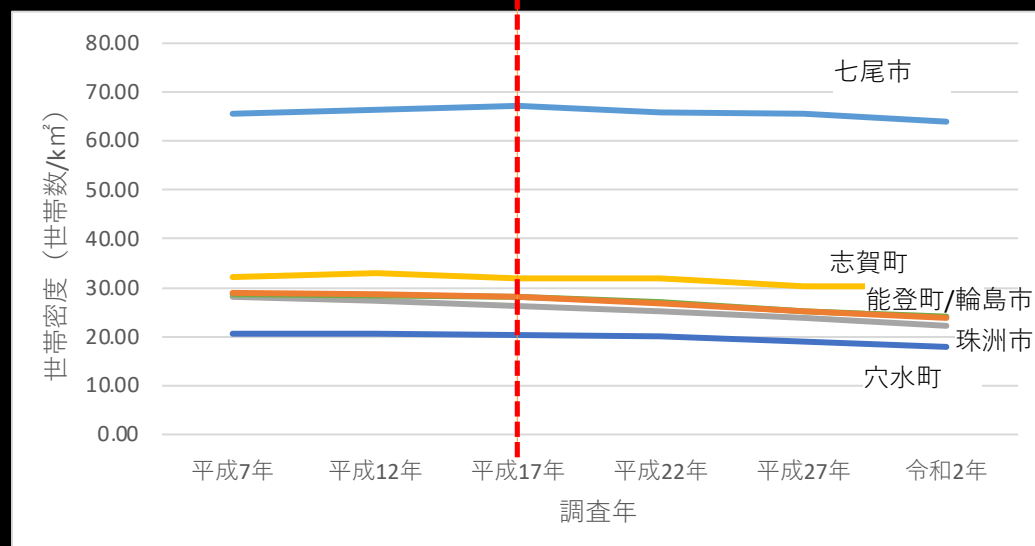
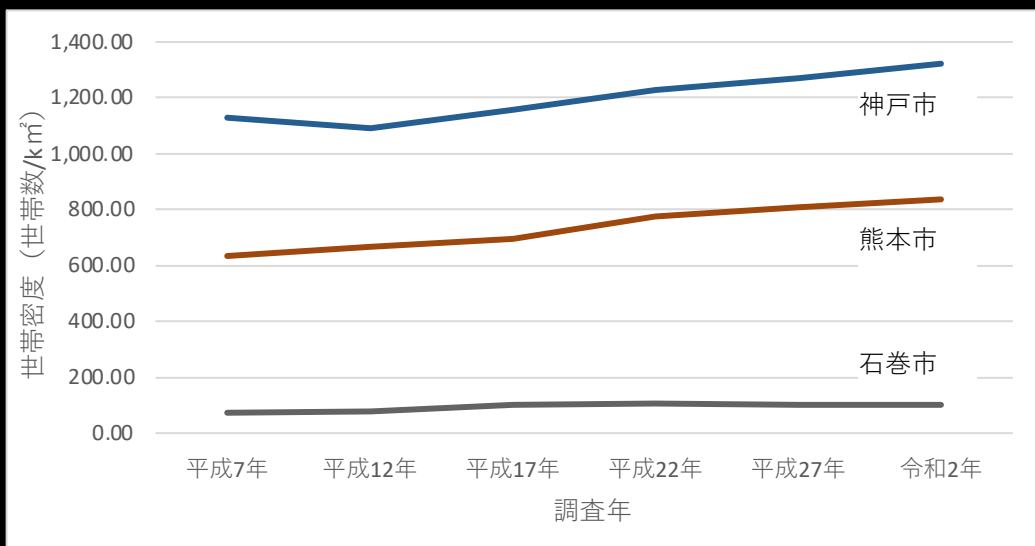
ArcGIS Dashboards

<https://www.arcgis.com/apps/dashboards/67e83e9cd47d465aa2b207670413b1d1>

能登半島地震被災自治体と他の震災被災地における 世帯密度の推移の比較

(国勢調査データに基づく)

平成の大合併



1995年兵庫県南部地震(神戸市)
2011年東北地方太平洋沖地震(石巻市)
2016年熊本地震(熊本市)

2024年能登半島地震被災地

石川県内の人的・住家被害

(2024年4月19日現在)

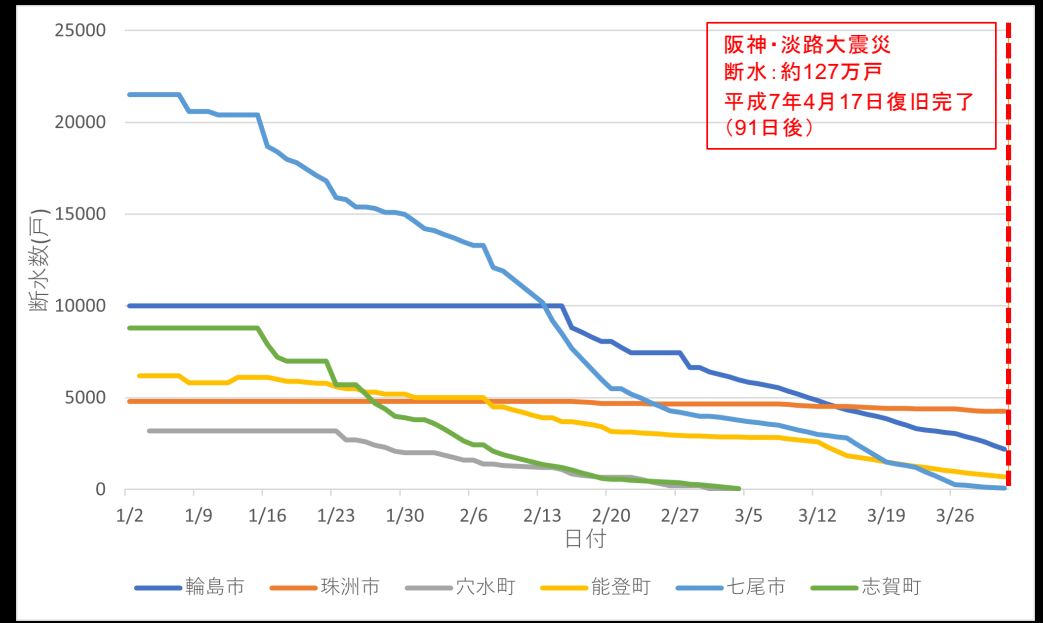
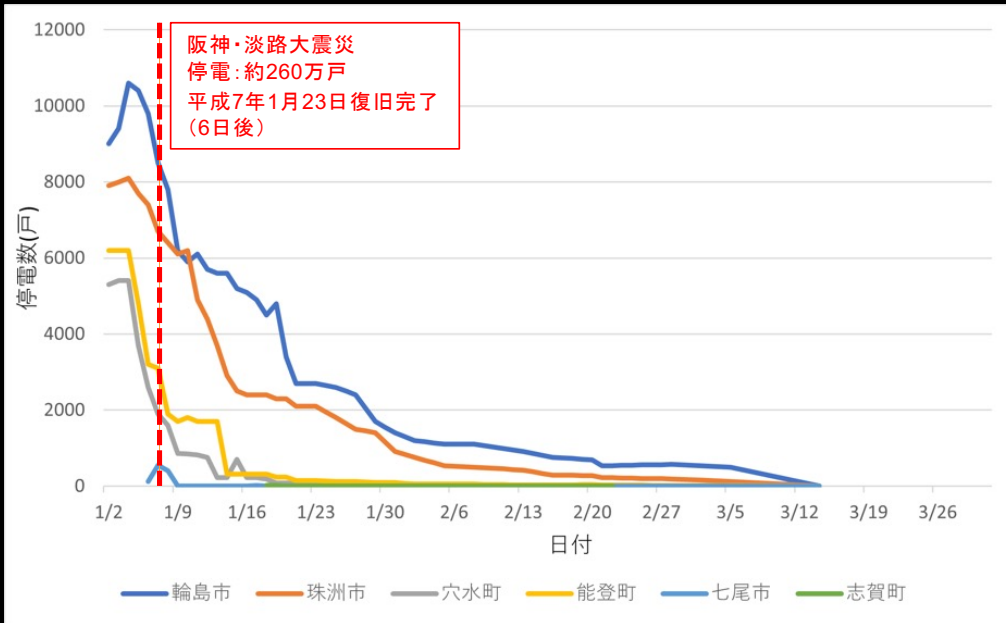
	死者	負傷者	合計	全壊	半壊	浸水	一部破損	合計
七尾市	5	3	8	379	2,762	-	10,312	13,453
輪島市	106	516	622	3,824	3,865	-	7,127	14,816
珠洲市	103	249	352	2,420	1,982	-	3,242	7,644
志賀町	2	104	106	510	2,168	11	3,515	6,204
穴水町	20	257	277	497	1,433	-	2,104	4,034
能登町	8	35	43	308	930	-	5,244	6,482
その他	1	27	28	307	2,532	-	22,463	25,302
石川県	245	1,191	1,436	8,245	15,672	11	54,007	77,935

石川県: 令和6年能登半島地震による人的・建物被害の状況について(第124報)

https://www.pref.ishikawa.lg.jp/saigai/documents/higaihou_124_0419_1400.pdf

令和6年能登半島地震による停電数・断水数の推移

(1/2~3/31)



停電状況

断水状況

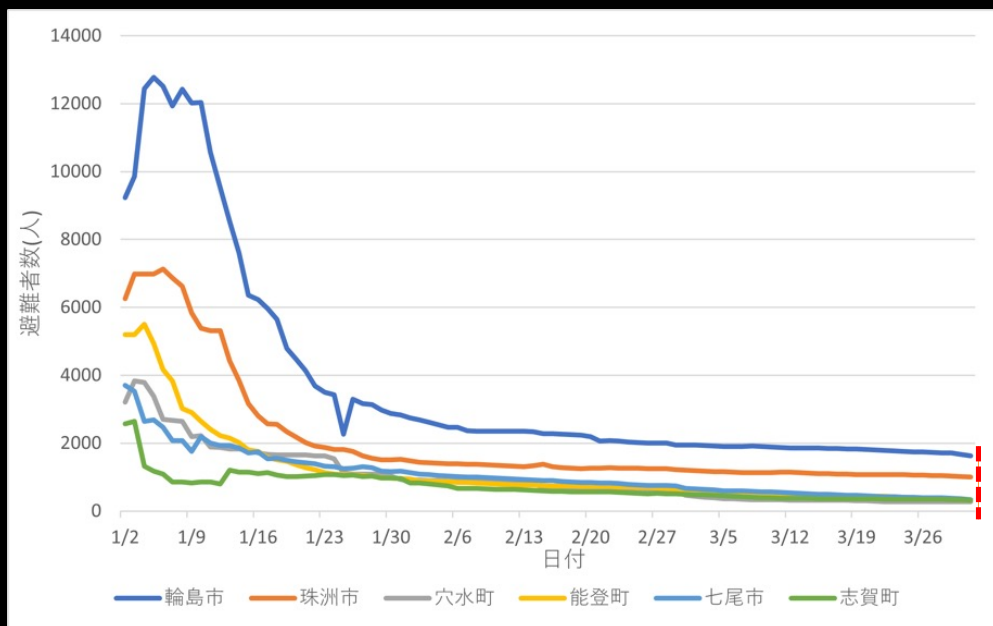
石川県:令和6年能登半島地震 被害報告

<https://www.pref.ishikawa.lg.jp/saigai/202401jishin-taisakuhonbu.html#higai>

兵庫県:阪神・淡路大震災の支援・復旧状況

https://web.pref.hyogo.lg.jp/kk41/pa17_00000002.html

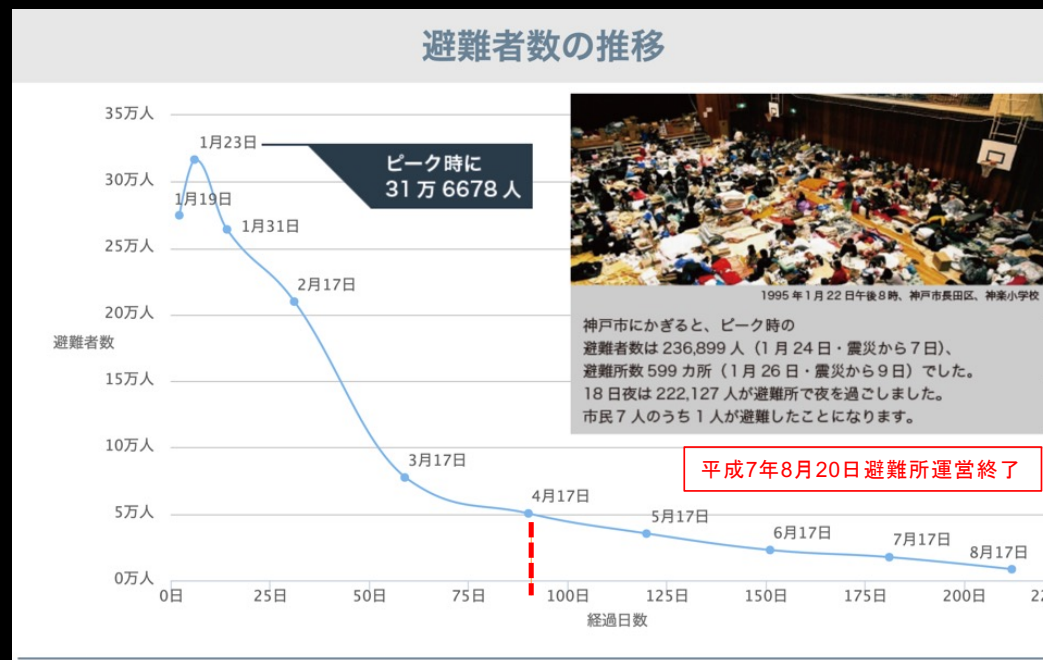
2024年能登半島地震と1995年兵庫県南部地震による避難者数の推移の比較



2024年能登半島地震

石川県: 令和6年能登半島地震 被害報告

<https://www.pref.ishikawa.lg.jp/saigai/202401jishin-taisakuhonbu.html#hiqai>



1995年兵庫県南部地震

神戸新聞NEXT: データでみる阪神・淡路大震災

<https://www.kobe-np.co.jp/rentoku/sinsai/graph/sp/p2.shtml>

東日本大震災被災3県37市町村の総人口規模別による分類

分類	要件	数	被災3県37市町村
A 大都市	政令指定都市	1	仙台市
B 中都市①	人口30万人以上	1	いわき市
C 中都市②	人口10万人以上30万人未満	1	石巻市
D-1 小都市	人口5万人以上10万人未満	6	宮古市, 気仙沼市, 塩竈市, 多賀城市, 名取市, 南相馬市
D-2 小都市	人口5万人未満	7	釜石市, 大船渡市, 陸前高田市, 久慈市, 東松島市, 岩沼市, 相馬市
E 町村	村、町	21	洋野町, 普代村, 野田村, 田野畑村, 岩泉町, 山田町, 大槌町, 南三陸町, 女川町, 松島町, 利府町, 七ヶ浜町, 亶理町, 山本町, 新地町, 浪江町, 双葉町, 大熊町, 富岡町, 檜葉町, 広野町
合計		37	—

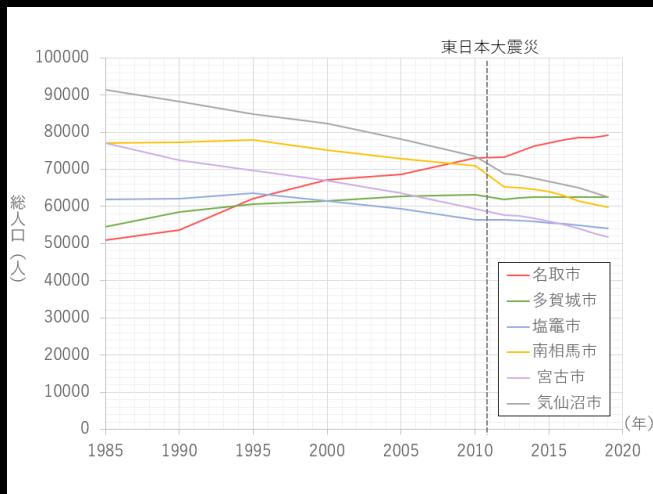
七尾市

珠洲市、輪島市

能登町、穴水町、志賀町

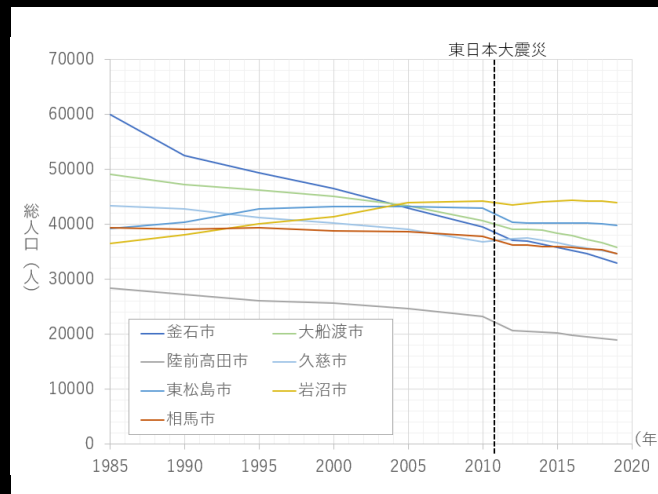
加藤春奈, 村尾修: 東日本大震災復興市街地における計画人口に対する居住人口の比較分析, 地域安全学会論文集No.41, 地域安全学会, 187-196, 2022.10

東日本大震災被災3県37市町村における人口の増減



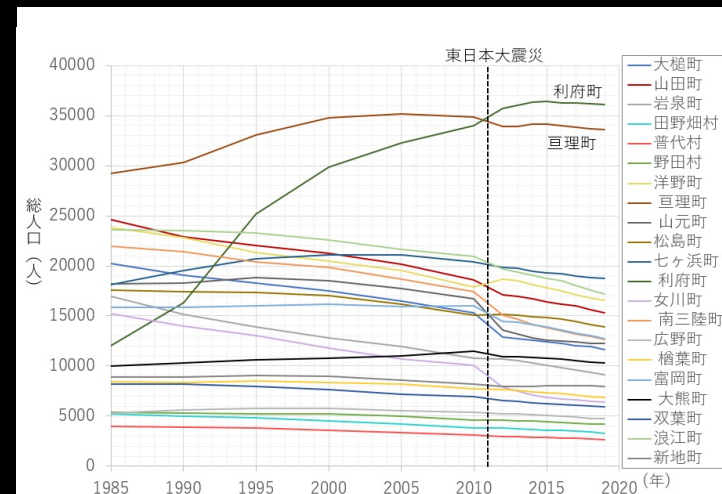
小都市(D-1)の人口増減
(人口5万人以上10万人未満)

七尾市



小都市(D-2)の人口増減
(人口5万人未満)

珠洲市、輪島市

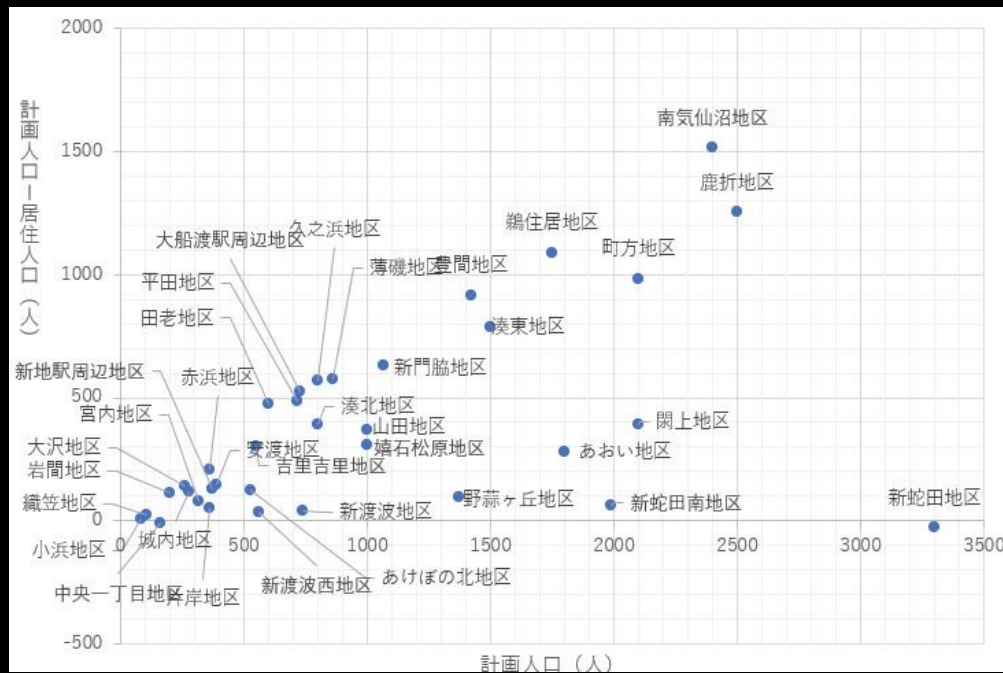


町村の人口増減

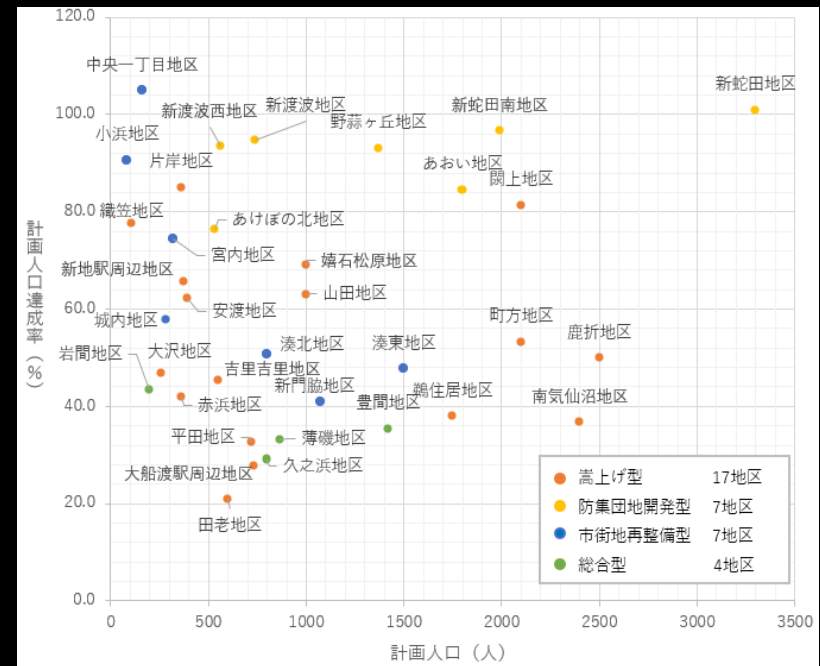
能登町、穴水町、志賀町

加藤春奈, 村尾修: 東日本大震災復興市街地における計画人口に対する居住人口の比較分析,
地域安全学会論文集No.41, 地域安全学会, 187-196, 2022.10

東日本大震災被災3県37市町村における計画人口と復興後の現状



計画人口規模と計画人口に対する居住人口の差



計画人口規模と計画人口達成率

加藤春奈, 村尾修: 東日本大震災復興市街地における計画人口に対する居住人口の比較分析, 地域安全学会論文集No.41, 地域安全学会, 187-196, 2022.10

石川県創造的復興プラン(仮称)

石川県令和6年(2024年)能登半島地震復旧・復興本部, <https://www.pref.ishikawa.lg.jp/fukkyuufukkou/souzoutekifukkousuishin/fukkouplan.html>

石川県創造的復興プラン(仮称)骨子

I 基本的な考え方

II 計画期間

III 施策の体系とその概要

I 基本的考え方

- 現役世代、女性、広域避難された方も含めた被災地の住民・事業者の声を聞き、過去の災害からの復興の教訓を生かしながら復興を進める
- 単なる復旧にとどめず、自然と共生する能登の魅力を守り高めることで、能登ブランドをより一層高める「創造的復興」を目指す
- 今後を担う若い世代や民間・外部の力も活用しながら、地方の課題解決のモデルとなるような、能登らしくしなやかな復興を実現する

令和6年能登半島地震により特に甚大な被害を受けた能登では、昔から時に厳しくもとても豊かな自然環境の中で、自然の恵みに感謝しながら、人々が暮らしや文化を作り上げてきました。

復興に際しては、そうした他にはない豊富な地域資源の魅力の高付加価値化を図ることで、質を求める新しい時代にふさわしい地域づくりができるはずだ。

また、我が国は今、人口減少と東京一極集中が進んでおり、能登の復興は、近い将来、多くの地方が直面する課題の解となる可能性があります。

半島という地理的特性も踏まえ、長期的な人口減少にも対応しながら、能登が復興を遂げるためには、どのような能登となればよいのか、**今一度住民とともに考え、その輝きを取り戻すための方策をまとめていきます。**それはひいては石川県全体の発展につながると考えます。



白米千枚田 (写真) 能登観光公式サイト

II 計画期間

今回の震災ではインフラが大規模、広範囲に損傷しました。復興に向けた道のりには時間を要するなか、**県成長戦略の目標年次である令和14年度末を計画期間**とした上で取り組みを進めます。各施策については、復興タイムラインを設定し「いつ頃までに何がどうなるのか」を示し、目安をもって将来の能登の姿をイメージできるように、短期、中期、長期に分け、復興に取り組めます。



水道管の復旧作業状況 (能登市) (写真) 令和6年能登半島地震復旧・復興支援本部 (第4回) 資料



3 暮らしとコミュニティの再建

施策1 暮らしと住まいの再建

- 仮設住宅の建設促進
・石川モデルの推進など
- 災害公営住宅の整備
- 住宅再建への支援
・被災者生活再建支援金、新たな交付金等の円滑な支給、現役世代の住宅再建支援
- 復興まちづくりへの支援
・面的なまちづくりへの支援
・被災者生活再建支援 (穴水駅等)
- 集会所などコミュニティ施設の再建

施策2 祭りの再開支援、文化財の再建

- 社寺、キリコ、山車などの祭り用具の再建等
・復興過程の発信や修復への参加ツアーも検討
- 被災文化財の早期復旧
・被災文化財の修復への支援
・調査、救出、技術支援等
- 無形(民俗)文化財の再建

施策3 地域公共交通の再建

- 利用者視点に立った持続可能な地域公共交通のあり方の検討
・鉄道、バス、タクシー、自家用有償旅客運送など



農耕稲刈、あんのこと (写真) 珠洲市HP (ユネスコ無形文化遺産)

5 創造的復興リーディングプロジェクトの創出

住む人が希望や生きがいを感じ、外からも多くの人を惹きつける能登を創造するため、能登の特色を活かした思い切ったプロジェクトを数多く創出します。

能登にはこれまで、外部から移住した様々な事業者が来ていて、それが土壌をおこしています。また、**金沢大学の能登学舎をはじめ、大学生の課外活動も盛んです。そして今、都市と地方双方に拠点を構える新しいライフスタイルである二地域居住の取り組みが国を挙げて動き出そうとしています。**

こうした流れをとりえ、能登全域でさらには石川県全域でこうした関係人口の受け入れを推進するとともに、サテライトキャンパス構想を推進します。

白米千枚田の再生やトキ放鳥など能登の復興のシンボルとなる取り組みを通じて、世界農業遺産の魅力発信を行います。

このほか、金沢・能登間の移動高速化に向けたのと里山海道の4車線化整備の促進、能登の海岸線の眺望を生かした「能登半島絶景街道」構想を推進します。



木通レゾラの coworkingスペース (写真) 珠洲市観光交流課

5 創造的復興リーディングプロジェクトの創出

施策1 関係人口創出・拡大プロジェクト

- 関係人口創出拠点の確保
・移住起業、二地域居住希望者などの受け入れ推進
- 古民家等を活用した民泊創出の促進
- 移住起業の促進

施策2 学都石川の力の活用

- 金大「能登里山里海未来創造センター」など高等教育機関と連携した復興の推進
- 能登サテライトキャンパス構想の推進
・ゼミ活動の誘致促進
・能登出身者が復興に関わる機会の提供
- 学生などの祭りへの参加促進

施策3 世界農業遺産など「能登ブランド」の価値向上

- 白米千枚田など世界農業遺産の魅力強化
- 世界農業遺産の保全活動への支援
- トキ放鳥の実現とトキをシンボルとした地域活性化
- トキ放鳥に向けた餌場づくりなど地域の取組支援
- 能登半島国定公園の魅力活用
・能登半島エコツーリズムの推進(のとSDGsトレイル(仮称)など)



(写真) 金沢大学里山里海SDGsマイスタープログラムHP



少子高齢化および過疎化社会における能登半島地震

ご清聴ありがとうございました